

Client Installation eFLOW

Benutzerleitfaden

Version 5.2

Copyright © TIS, Top Image Systems. Alle Rechte vorbehalten.

Kein Teil dieser Veröffentlichung darf ohne ausdrückliche schriftliche Genehmigung von TIS vervielfältigt, in einem Datenabfragesystem gespeichert, übersetzt, umgeschrieben oder in irgendwelcher Form oder auf irgendeine Art und Weise manuell, elektrisch, elektronisch, elektromagnetisch, mechanisch, chemisch, optisch oder anders übermittelt werden.

Inhaltsverzeichnis

eFLOW-Client Installation.....	4
eFLOW-Installationsassistent.....	6
Überprüfung der Kommunikation mit dem eFLOW-Server	10

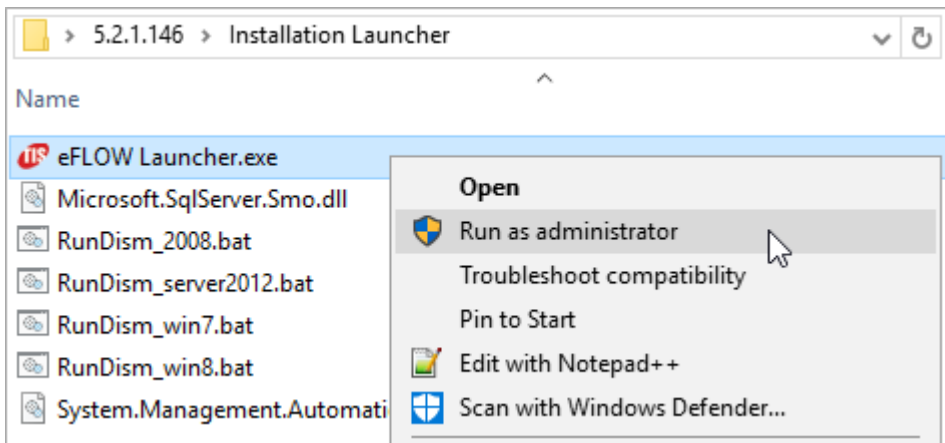
eFLOW-Client Installation

Das eFLOW-Installationsprogramm hilft, Installationsfehler zu vermeiden. Es definiert die Installationsschritte eindeutig und prüft die Konfiguration der eFLOW-Softwarevoraussetzungen, bevor die Plattforminstallation gestartet wird. Sie können fehlende Voraussetzungen direkt vom Launcher aus installieren.

Wichtig: Führen Sie das eFLOW-Installationsprogramm immer als lokalen Administrator aus.

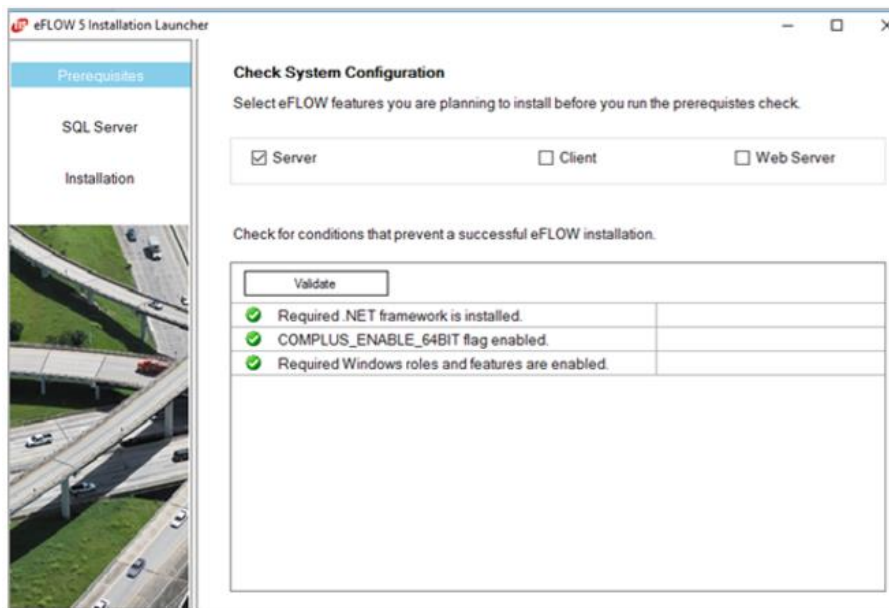
So öffnen Sie das Installationsprogramm:

1. Öffnen Sie im eFLOW-Installationsordner den Ordner *Installation Launcher*.
2. Klicken Sie mit der rechten Maustaste auf die Datei *eFLOW Launcher.exe* und wählen Sie **Als Administrator** ausführen aus.

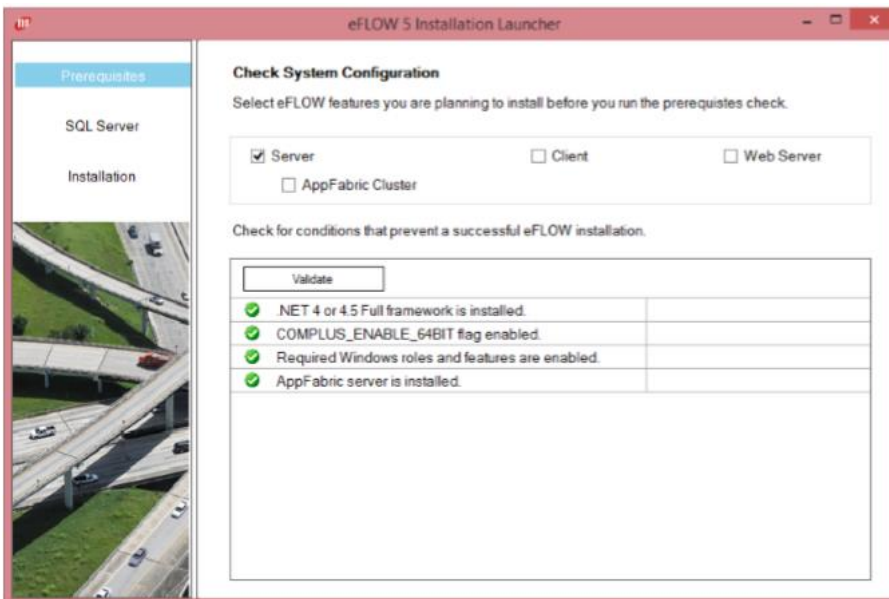


3. Deaktivieren Sie die **Server** Checkbox und aktivieren Sie die **Client** Checkbox.
4. Klicken Sie auf die Schaltfläche **Validate**, um die Überprüfung der Voraussetzungen zu starten.

eFLOW 5.2.1 und 5.2.2:

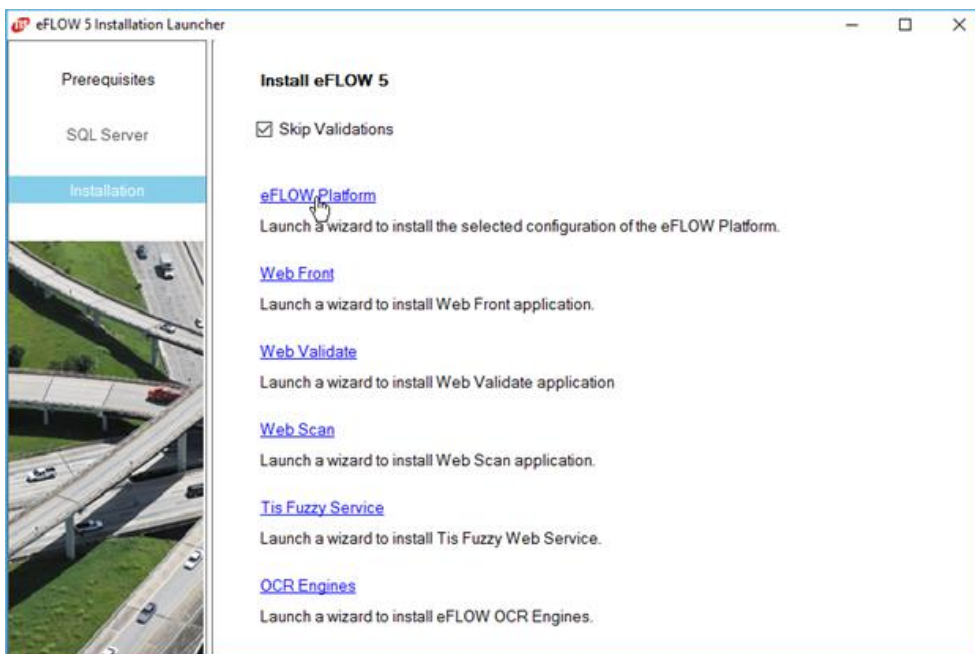


eFLOW 5.2:



5. Klicken Sie auf **Installation**, um die Registerkarte **Installation** anzuzeigen.
6. Aktivieren Sie das Kontrollkästchen **Skip Validations**, wenn Sie die Überprüfung der Voraussetzungen nicht wiederholen müssen, bevor Sie mit der Installation beginnen.

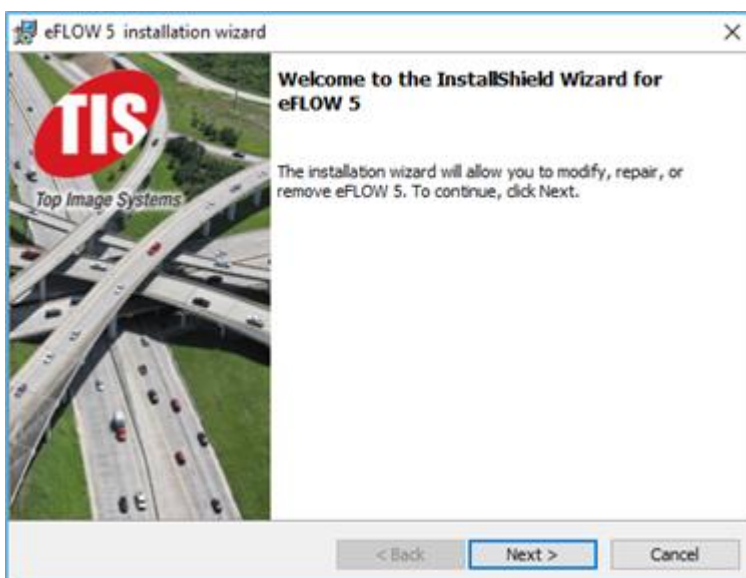
7. Klicken Sie auf **eFLOW-Plattform**.



Der eFLOW-Installationsassistent wird geöffnet.

eFLOW-Installationsassistent

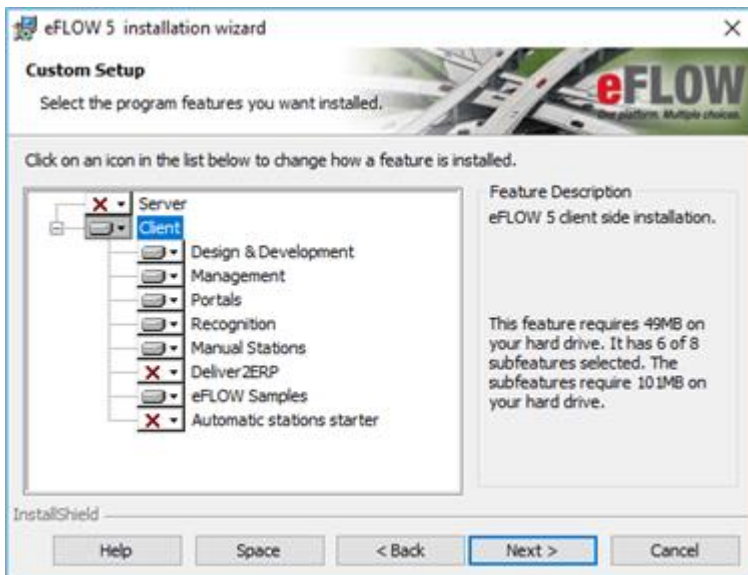
1. Klicken Sie im Begrüßungsbildschirm auf die Schaltfläche **Weiter**.



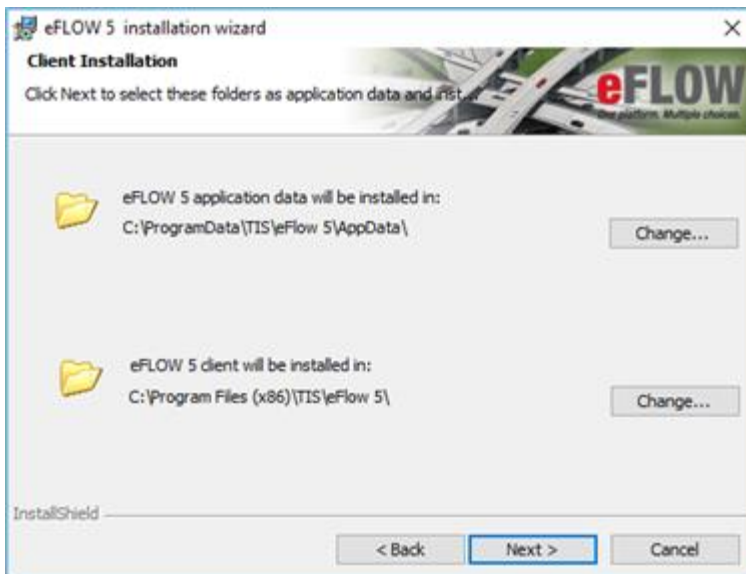
2. Stimmen Sie den Bedingungen der Lizenzvereinbarung zu, um die Installation zu starten.



3. Wählen Sie die Installationsfunktionen aus.



4. Legen Sie die Installationspfade fest.

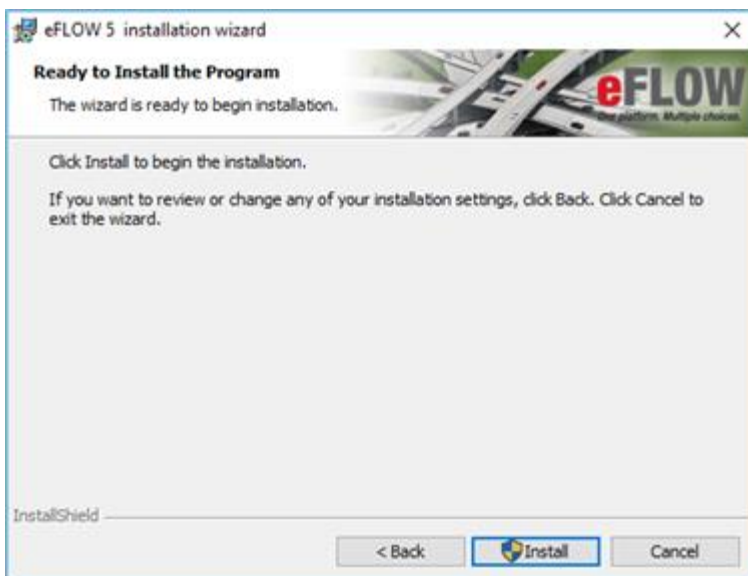


5. Stellen Sie die Kommunikationsparameter ein.



- **eFLOW-Servername:** Sie können entweder den DNS-Namen oder die IP-Adresse verwenden.
- **Kommunikationsprotokolltyp** und **Kommunikationsportnummer** sollten mit denen auf dem eFLOW-Server übereinstimmen.
- Die Eingabe **T.I.S. Autorun Stations Starter service login credentials** ist nur aktiviert, wenn der Autorun Stations Starter-Dienst zur Installation ausgewählt ist. Dieser Dienst ist standardmäßig für die Ausführung unter dem lokalen Systemkonto konfiguriert. Sie können jedes andere Konto verwenden, vorausgesetzt, es verfügt über die Berechtigung **Anmelden als Dienst**.

6. Klicken Sie auf die Schaltfläche **Installieren**, um die Installation zu starten.

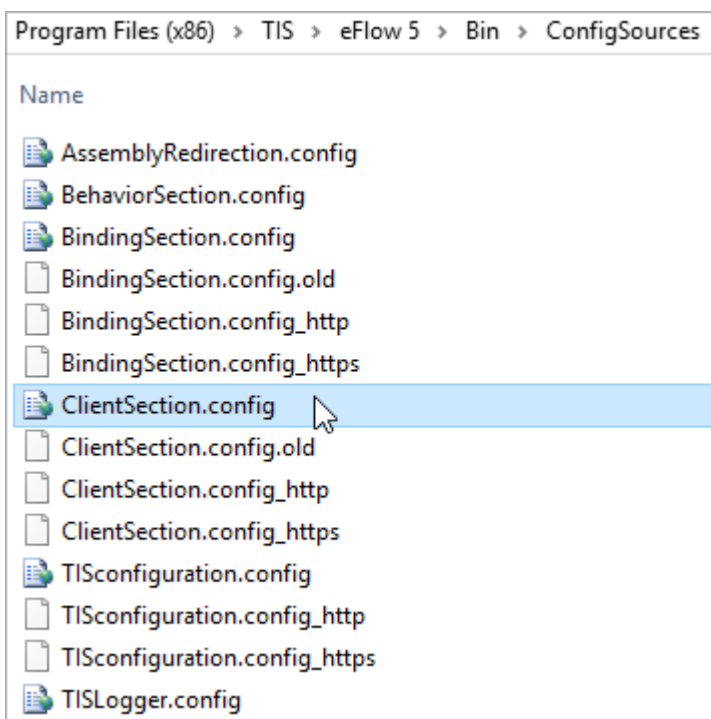


7. Kopieren Sie den eFLOW-Client-Installationsordner vom Server in den entsprechenden eFLOW-Client-Installationsordner vom Client, sofern projektspezifische Anpassung der Programmdateien (.dll) vorgenommen wurden.

Überprüfung der Kommunikation mit dem eFLOW-Server

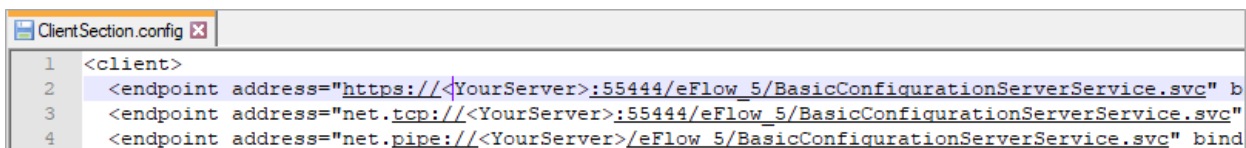
Führen Sie nach Abschluss der Installation die folgenden Schritte aus, um zu überprüfen, ob die Kommunikation zwischen dem Client und dem eFLOW-Server ordnungsgemäß funktioniert.

1. Öffnen Sie im Ordner `C:\Program Files(x86)\TIS\eFlow 5\Bin\ConfigSources` die Datei `ClientSection.config` in einem Texteditor.



2. Kopieren Sie die Endpunktadresse, zum Beispiel:

`http://<YourServer>:55444/eFlow_5/BasicConfigurationServerService.svc.`



3. Öffnen Sie Ihren Webbrowser und fügen Sie die Endpunktadresse in die Adresszeile des Browsers ein.

Wenn die folgende oder eine ähnliche Seite angezeigt wird, funktioniert die Kommunikation mit dem eFLOW-Server ordnungsgemäß.

Service

This is a Windows® Communication Foundation service.

Metadata publishing for this service is currently disabled.

If you have access to the service, you can enable metadata publishing by completing the following steps to modify your web or application configuration file:

1. Create the following service behavior configuration, or add the `<serviceMetadata>` element to an existing service behavior configuration:

```
<behaviors>
  <serviceBehaviors>
    <behavior name="MyServiceTypeBehaviors" >
      <serviceMetadata httpGetEnabled="true" />
    </behavior>
  </serviceBehaviors>
</behaviors>
```
2. Add the behavior configuration to the service:

```
<service name="MyNamespace.MyServiceType" behaviorConfiguration="MyServiceTypeBehaviors" >
```

Note: the service name must match the configuration name for the service implementation.
3. Add the following endpoint to your service configuration:

```
<endpoint contract="IMetadataExchange" binding="mexHttpBinding" address="mex" />
```

Note: your service must have an http base address to add this endpoint.